

# Montageaanwijzingen

## SEC-Touch



### Productie:

MoveAir  
Haefland 8G  
6441 PA BRUNSSUM

Telefoon: 045-5119100

E-mail: [info@moveair.nl](mailto:info@moveair.nl)

Versie: 2020-05

---

MoveAir, Haefland 8G, 6441 PA BRUNSSUM  
☎ 045-5119100 ✉ [info@moveair.nl](mailto:info@moveair.nl) 🌐 [www.moveair.nl](http://www.moveair.nl)

In samenwerking met  **SEVentilation**  
Ihr Partner für Lüftung

Technische wijzigingen voorbehouden. Informatie en afbeeldingen zijn niet bindend.  
Geen aansprakelijkheid voor drukfouten. Copyright by MoveAir.

Pagina 1 van 12

# Aanwijzingen

Verklaring van in deze aanwijzing gebruikte symbolen en begrippen die relevant zijn voor de veiligheid



**Gevaar:** duidt een gevaar aan met een hoog risico dat, indien niet vermeden, de dood of ernstig letsel tot gevolg zal hebben.



**Waarschuwing:** geeft een middelgroot risico aan dat, indien niet vermeden, kan leiden tot de dood of ernstig letsel.



**Let op:** duidt een gevaar aan met een laag risiconiveau, dat, indien niet vermeden, kan leiden tot licht of matig letsel.



**Instructie:** Het niet opvolgen van de instructies of instructies kan leiden tot schade aan het apparaat of het niet goed functioneren ervan

Volgens deze instructies zijn gespecialiseerd personeel personen die de juiste professionele training hebben in overeenstemming met de uit te voeren activiteiten (bijv. elektrische installatie, verwarming en ventilatieconstructie) en kennis van de relevante normen en voorschriften.

Sorteer het verpakkingsafval! Als u de verbinding met het systeem wilt verbreken, voer deze dan af volgens de geldende voorschriften! Raadpleeg voor meer informatie de lokale overheid!



## Inhoud

1. Algemene informatie over de gebruiksaanwijzing .....	4
2. Standaard levering .....	6
2.1 Optionele extra's .....	6
3. Montage .....	7
3.1 Plaatsing van de voeding en de besturing .....	7
3.2 Pinbezetting van de besturing – Let op pagina 9! .....	8
3.3 Voorbereidingen voor de montage van het TFT-bedieningselement en de optionele sensoren .....	10
3.3.1 TFT-bedieningselement.....	10
3.3.2 Vochtsensor .....	11
3.3.3 Optionele sensoren van andere fabrikanten.....	11
3.4 Voorbereiding van de kabelgeleiding naar de ventilator .....	12

## 1. Algemene informatie over de gebruiksaanwijzing

**Controleer de goederen onmiddellijk na ontvangst op volledigheid (zie leveringsbon) en transportschade! Opslag moet veilig en droog zijn!**



Neem de informatie in deze montage-instructies in acht!

Houd bij het plannen, installeren en bedienen rekening met de **goedkeuringsvoorschriften** en de toepasselijke **bouwvoorschriften**, de **brandbeveiligingsverordening** en **ongevallenpreventievoorschriften** van de beroepsvereniging. Details moeten worden verduidelijkt met de verantwoordelijke schoorsteenveger en bouwplanner tijdens de planning van het ventilatorsysteem!

Vraag uw planner voor installatie of een RAL-installatie noodzakelijk is.

**Montagewerkzaamheden en elektrische installatie moeten worden uitgevoerd door gespecialiseerd personeel!**

Gebruik het ventilatorsysteem alleen in overeenstemming met de toepassingen die in deze documentatie worden beschreven en alleen in verband met de componenten die worden aanbevolen en goedgekeurd door MoveAir en die in deze documentatie worden vermeld.

Wijzigingen of aanpassingen aan het ventilatorsysteem zijn niet toegestaan. De juiste en veilige werking van het ventilatorsysteem vereist goed transport, opslag en montage, evenals zorgvuldige bediening en onderhoud. Deze documentatie maakt deel uit van het ventilatorsysteem en moet te allen tijde beschikbaar zijn. Neem alle veiligheidsvoorschriften in deze documentatie in acht.

De fabrikant kan niet aansprakelijk worden gesteld voor schade veroorzaakt door onjuiste installatie, aansluiting en gebruik. De garantie vervalt. De wettelijke garantietermijnen volgens de algemene voorwaarden zijn van toepassing!

Een MoveAir-ventilatorsysteem omvat ten minste 2 MoveAir-fans en een SEC-Touch-bediening. Er moet altijd een even aantal apparaten worden geïnstalleerd (uitzondering: MoveAir DUO en MoveAir DUO Mini, omdat deze twee ventilatoren combineren).

Het concept van de SEC-Touch-bediening voorziet in het gebruik van maximaal 12 fans uit de MoveAir-serie. Minstens twee ventilatoren worden gecombineerd volgens het principe van gepaarde werking voor warmteterugwinning. Deze vormen dus een gebied waaraan overeenkomstig opgeslagen beschrijvingen kunnen worden toegewezen (bijvoorbeeld woonkamer, studeerkamer, ...).

De gebieden kunnen individueel worden geregeld via het TFT-bedieningselement en worden bediend met verschillende functies / bedrijfsmodi.

Het ventilatorsysteem werkt met een DC-spanning van 12 V en bestaat uitsluitend uit hoogwaardige materialen.

MoveAir, Haefland 8G, 6441 PA BRUNSSUM

 045-5119100  [info@moveair.nl](mailto:info@moveair.nl)  [www.moveair.nl](http://www.moveair.nl)

In samenwerking met  **SEVentilation**  
Ihr Partner für Lüftung

Technische wijzigingen voorbehouden. Informatie en afbeeldingen zijn niet bindend.

Geen aansprakelijkheid voor drukfouten. Copyright by MoveAir.

Pagina 4 van 12



**Instructie:**

- Het ventilatorsysteem wordt altijd geregeld op de controller
- Niet gebruiken in ruimtes met veel stof
- Niet gebruiken in ruimtes waar ontbindende gassen worden gebruikt
- Niet geschikt voor het drogen van gebouwen
- Inbedrijfstelling van het ventilatorsysteem pas na voltooiing van de bouwwerkzaamheden
- Sluiting van het ventilatorsysteem tijdens bouwwerkzaamheden
- Toepassingsbereik (SEC-Touch besturingseenheid) 0 ° C tot + 40 ° C
- Relatieve luchtvochtigheid (SEC-Touch besturingseenheid) max. 95%

---

MoveAir, Haefland 8G, 6441 PA BRUNSSUM  
☎ 045-5119100 ✉ [info@moveair.nl](mailto:info@moveair.nl) 🌐 [www.moveair.nl](http://www.moveair.nl)


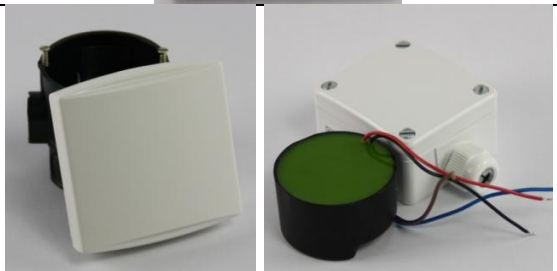
In samenwerking met  **SEVentilation**  
Ihr Partner für Lüftung

Technische wijzigingen voorbehouden. Informatie en afbeeldingen zijn niet bindend.  
Geen aansprakelijkheid voor drukfouten. Copyright by MoveAir.

## 2. Standaard levering

<ul style="list-style-type: none"> <li>• TFT-Bedieningselement</li> <li>• Besturingseenheid SEC-Touch</li> <li>• Voeding 12V / 54W</li> <li>• Inbouwdoos (63 mm diep met apparaatschroeven)</li> </ul>	
--	--

### 2.1 Optionele extra's

<ul style="list-style-type: none"> <li>• Vochtsensor SEC-20-FS</li> </ul> <p><b>!</b> <b>Opmerking:</b> Per SEC-Touch bedieningseenheid kan slechts <b>één</b> vochtsensor aan de <b>BUS-aansluiting</b> worden aangesloten.</p>	
<ul style="list-style-type: none"> <li>• Binnenluchtkwaliteitssensor 0 - 10 V voor CO<sub>2</sub>-equivalente waardebeoordeling voor aansluiting op de analoge ingang AI</li> <li>• Vochtsensor 0-10 V als actieve sensor</li> <li>• Temperatuursensor 0 - 10 V als actieve sensor</li> </ul> <p><b>!</b> <b>Opmerking:</b> er kan slechts <b>één</b> sensor worden aangesloten op de <b>analoge ingang</b> per SEC-Touch-bedieningseenheid</p>	
<ul style="list-style-type: none"> <li>• UP - datakabel LIYY (4 x 0,75 mm<sup>2</sup>), spouwmuurdozen</li> </ul>	

### 3. Montage



#### Opmerking:

Lees de volledige montage-instructies aandachtig voor installatie om mogelijke installatiefouten te voorkomen! Het ventilatorsysteem wordt geïnstalleerd na een grondige planning door de verantwoordelijke bouwplanner!

Installatiefouten kunnen leiden tot storingen in de werking van het ventilatorsysteem en maken de garantie ongeldig. De installatie van het ventilatorsysteem moet worden uitgevoerd door gekwalificeerde specialisten!

Alle optionele onderdelen maken geen deel uit van de standaard leveringsomvang en zijn beschikbaar tegen een meerprijs.

**Permanente toegankelijkheid van de componenten (voedingseenheid, SEC-Touch-regeleenheid) moet worden gewaarborgd!**



#### **Gevaar:** Voer al het werk uit in een **stroomloze toestand!**

Volg de instructies om deze handleiding te installeren.

**Benodigd gereedschap:** slotapparaat, boor voor het plaatsen van inbouwdozen, schroevendraaiers, ...



#### Opmerking:

Tijdens installatie / voorbereiding moeten de te gebruiken kabellengten en doorsneden in acht worden genomen! (Overzicht pagina 8)

#### 3.1 Plaatsing van de voeding en de besturing

De individuele ventilatoren zijn centraal verbonden met de SEC-Touch-regeleenheid. De voeding wordt verzorgd door een direct aangesloten voeding. Beide componenten zijn bedoeld voor railmontage. De installatielocatie kan een bestaande verdeelkast of een afzonderlijke opbouwbehuizing zijn.



#### Opmerkingen:

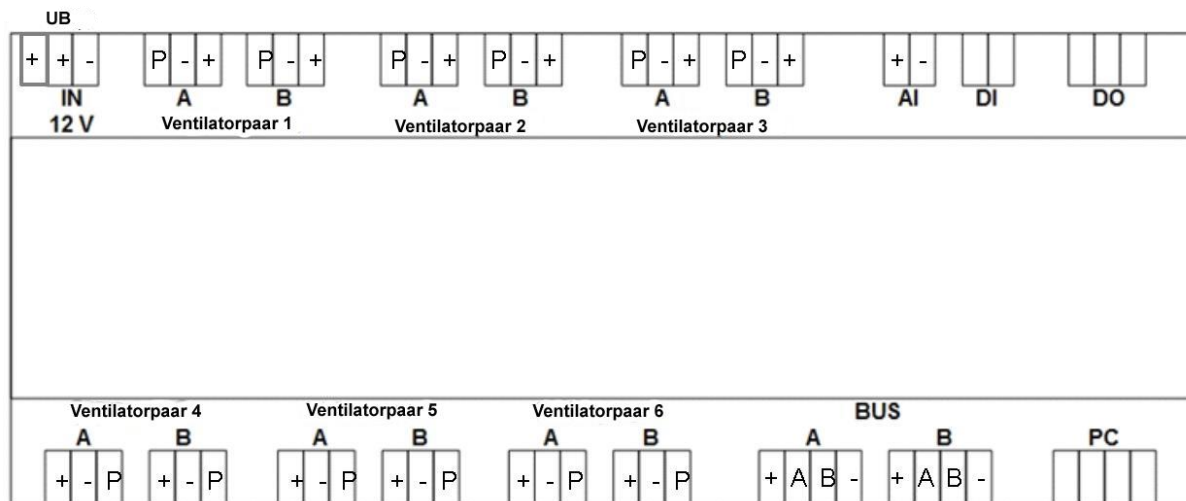
**De installatie moet worden uitgevoerd in overeenstemming met de geldende normen, met name VDE 100!**

Voor montage in een verdeelkast zijn **5 vrije ruimtes nodig voor de voeding** en **9 vrije ruimtes voor de besturingseenheid**.

Het power pack moet rechtstreeks op de besturing worden aangesloten (UB +/-)! **Maximale kabellengte 0,25 m kabel: 2x 1,5 mm<sup>2</sup>**

**Bij gebruik van de besturing in combinatie met een veiligheidsvoorziening (drukverschilshakelaar of dergelijke) moet het aansluitschema op pagina 9 in acht worden genomen!**

### 3.2 Pinbezetting van de besturing – Let op pagina 9!



("P" – Ventilator paars, "-" – Ventilator blauw, "+" – Ventilator rood → zie pagina 9)  
Besturingseenheid SEC-Touch

Aansluiting	Betekenis	Functie	Kabel
<b>IN 12 V</b>	Spanningsverzorging	12-Volt aansluiting (UB +/-)	2 x 1,5 mm <sup>2</sup> (UB)
	Contact voor drukverschilregeling	Onderbreekt spanningsverzorging van de ventilatoren → zie pagina 9	1 x 1,5 mm <sup>2</sup> verbinding naar vacuümschakelaar (optioneel)
<b>Moet in elk geval worden toegewezen via een vacuümschakelaar of een tweede "+" -aansluiting!</b>			
<b>Ventilatorpaar 1-6</b>	Aansluiting ventilatoren  Onderverdeeld in A en B (startrichtingen)	Maakt de installatie van 2 ventilatoren met verschillende startrichtingen in een gebied mogelijk <b>(A = luchttoevoer, B = luchtafvoer)</b>	3 x 0,75 mm <sup>2</sup> LIYY  Max. 30 m
<b>AI</b>	Analoge ingang	Aansluiting van een externe regeling of een externe sensor met 0-10V of 4-20mA signaalingang (vochtigheid, temperatuur of CO <sub>2</sub> -sensor)	Let op de instructies van de fabrikant, afhankelijk van de gebruikte sensor!
<b>! Opmerking: aan de analoge ingang AI kan slechts één sensorelement worden aangesloten!</b>			
<b>DI</b>	Digitale schakelingang	Aansluiting van schakelaar / knop voor stootventilatie / sluimerfunctie in geselecteerde gebieden	2 x 0,75 mm <sup>2</sup>
<b>DO</b>	Digitale uitgang	Potentiaalvrije wisselaar	Max. 230V / 5A
<b>BUS</b>	Aansluiting BDE en BUS-componenten	A: Verbinding met een TFT-element	4 x 0,5 mm <sup>2</sup> LIYY
	(max. 3 TFT-BDE aan een besturing)	B: Verbinding met SEC-20 vochtsensor	Max. 30 m
<b>PC</b>	PC-interface	Fabrieksinstellingen	----

MoveAir, Haefland 8G, 6441 PA BRUNSSUM

☎ 045-5119100 ✉ [info@moveair.nl](mailto:info@moveair.nl) 🌐 [www.moveair.nl](http://www.moveair.nl)

In samenwerking met  **SEVentilation**  
Ihr Partner für Lüftung

Technische wijzigingen voorbehouden. Informatie en afbeeldingen zijn niet bindend.

Geen aansprakelijkheid voor drukfouten. Copyright by MoveAir.

Pagina 8 van 12



Aansluiting met vacuümschakelaar	Aansluiting zonder vacuümschakelaar
Voeding aansluiting +/- UB voor besturing Tweede aansluiting + via vacuümschakelaar	Als er geen vacuümschakelaar wordt gebruikt, moeten beide "+" klemmen met de voeding worden verbonden!
<p>Vacuümschakelaar bij gebruik bijv. open haard tegelijkertijd</p> <p>Stroomaansluiting 230 V</p> <p>12 Volt aansluiting Besturingseenheid</p> <p>Stroomvoorziening</p>	<p>Stroomaansluiting 230 V</p> <p>12 Volt aansluiting Besturingseenheid</p> <p>Stroomvoorziening</p>

Als het systeem twee verschillende waarden moet evalueren (bijv. Luchtvochtigheid en CO<sub>2</sub>-waarde), wordt een combinatie van de vochtsensor uit de SEC-20-serie bij de BUS-verbinding aanbevolen en een CO<sub>2</sub>-sensor op de analoge ingang!

Let er bij het aansluiten / leggen van de kabels op dat deze correct zijn toegewezen bij het verplaatsen van de ventilatoraansluiting naar de inbouw kabel / aansluiting naar de besturingseenheid.

Verbinding UP-kabel en ventilator / besturing (bij gebruik van de afgebeelde, optioneel verkrijgbare kabels)		<table border="0"> <thead> <tr> <th>Klem</th> <th>/ Kabel</th> <th>/ Ventilator</th> </tr> </thead> <tbody> <tr> <td>+</td> <td>/ Bruin</td> <td>/ Rood</td> </tr> <tr> <td>P</td> <td>/ Groen</td> <td>/ Paars</td> </tr> <tr> <td>-</td> <td>/ Wit</td> <td>/ Blauw</td> </tr> </tbody> </table>	Klem	/ Kabel	/ Ventilator	+	/ Bruin	/ Rood	P	/ Groen	/ Paars	-	/ Wit	/ Blauw
Klem	/ Kabel	/ Ventilator												
+	/ Bruin	/ Rood												
P	/ Groen	/ Paars												
-	/ Wit	/ Blauw												



### Opmerking:

De startrichting van de afzonderlijke ventilatoren is het gevolg van de aansluiting op de besturing!

**A = toevoerlucht B = afvoerlucht**

Dit is vooral belangrijk met een speciaal ontworpen oplossing voor dwarsventilatie!

Om de toewijzing van de zones te vergemakkelijken (zie 2.3 van de gebruiksaanwijzing), is het raadzaam de volgorde van de ventilatorparen 1 - 6 in acht te nemen!

### 3.3 Voorbereidingen voor de montage van het TFT-bedieningselement en de optionele sensoren

#### 3.3.1 TFT-bedieningselement

Om het TFT-bedieningselement te installeren, moet een diepe inbouwdoos (meegeleverd) op de gewenste locatie worden geplaatst. De kabelvereisten vermeld onder 3.2 moeten worden nageleefd.

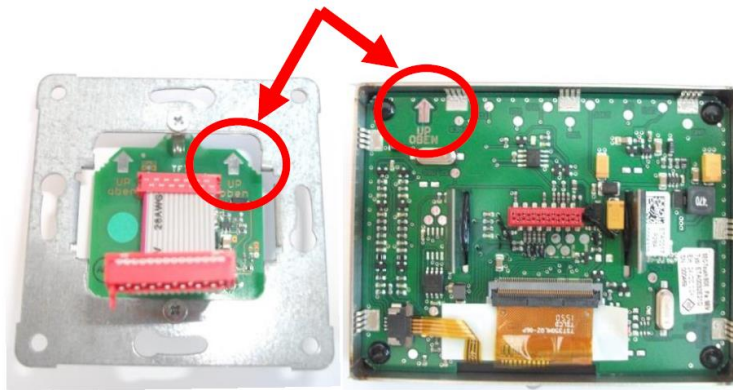


**Opmerking: het TFT-bedieningselement is niet bedoeld voor installatie in badkamers! (zie opmerkingen op pagina 5)**

Het bedieningselement wordt met behulp van een steunplaat in de inbouwdoos bevestigd. De steunplaat dient ook om een plank vast te houden. Om de steunplaat aan de inbouwdoos te bevestigen, kan deze voorzichtig van de veren op het bedieningselement worden verwijderd.



**Opmerking: let op de richtingspijlen op het verbindingbord en het scherm wanneer u de BUS-verbinding tot stand brengt.**



#### **Verkeerd aansluiten leidt tot beschadiging!**

Nadat de steunplaat op de inbouwdoos is bevestigd, kan het bedieningspaneel eenvoudig op zijn plaats worden geklikt met behulp van de borgclips.

### 3.3.2 Vochtsensor

Om de optionele vochtsensor van de SEC-20-serie te installeren, moet een diepe inbouwdoos (bij de levering inbegrepen) op de gewenste locatie worden geplaatst. De kabelvereisten vermeld onder 3.2 moeten worden nageleefd.

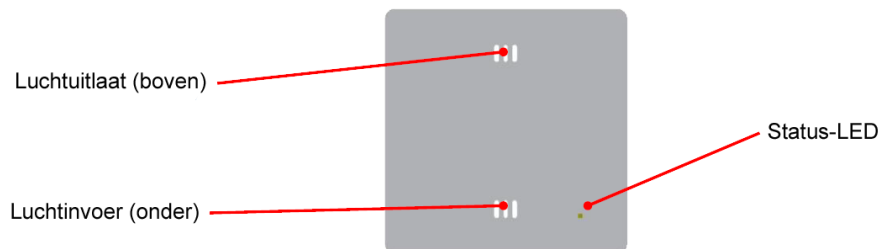
**!** **Opmerking:**

Bij het installeren van de SEC-20 vochtsensor moet de installatiepositie (gemarkeerd met pijlen aan de achterkant) in acht worden genomen!

Het sensorelement mag niet in contact komen met reinigingsmiddelen of andere chemicaliën!

Het sensorelement mag niet worden afgedekt! Er moet voor worden gezorgd dat ruimtelucht het sensorelement ongehinderd via de luchtinlaat bereikt!

#### 3.3.2.1 Inbouwpositie vochtsensor



### 3.3.3 Optionele sensoren van andere fabrikanten

De **analoge ingang AI** is bedoeld voor het aansluiten van externe sensoren. Het is mogelijk om temperatuursensoren, vochtigheidssensoren of binnenluchtkwaliteitssensoren aan te sluiten voor een CO<sub>2</sub>-equivalente waardebeoordeling.

Standaardsignalen van 0-10 V of 4-20 mA kunnen aan de ingang worden verwerkt. De mogelijkheid om andere sensoren te gebruiken dan die door de fabrikant worden aangeboden, moet vooraf door de gebruiker worden verduidelijkt!

Bij gebruik van geschikte sensorelementen van andere fabrikanten moeten de bijbehorende installatie- en montage-instructies worden opgevolgd.

**!** **Opmerking:**

**Er kan slechts één sensorelement op de analoge ingang AI worden aangesloten!**

**Als het systeem twee verschillende waarden moet hebben (bijv. Luchtvochtigheid en CO<sub>2</sub>-waarde), wordt een combinatie van een vochtigheidssensor uit de SEC-20-serie op de BUS-aansluiting en een CO<sub>2</sub>-sensor op de analoge ingang aanbevolen!**

### 3.4 Voorbereiding van de kabelgeleiding naar de ventilator

Bij het leggen van de inbouwkabel op de installatielocatie van de ventilator moet erop worden gelet dat het insteken van de apparaateenheid niet door de kabel wordt belemmerd.

Voor dit doel moet een voldoende grote inkeping worden gemaakt in de vaste buis op het overgangspunt van de inbouwkabel in de vaste buis, om vervolgens de verbindingkabel **zonder de buitenmantel** uit de vrije diameter van de vaste buis te draaien.



De aansluiting van de ventilatorkabels staat op **pagina 9**.